



МИНИСТЕРСТВО ПРИРОДНЫХ РЕСУРСОВ И ОХРАНЫ
ОКРУЖАЮЩЕЙ СРЕДЫ
ГУ “БРЕСТСКИЙ ОБЛАСТНОЙ ЦЕНТР ПО
ГИДРОМЕТЕОРОЛОГИИ И МОНИТОРИНГУ ОКРУЖАЮЩЕЙ
СРЕДЫ”

**АГРОМЕТЕОРОЛОГИЧЕСКИЙ
БЮЛЛЕТЕНЬ**

за **Февраль** 2015 года

№ 2

Брест 2015

СО Д Е Р Ж А Н И Е

1. Агрометеорологические особенности февраля 2015г.....3
2. Метеорологические наблюдения за февраль 2015г.....8

АГРОМЕТЕОРОЛОГИЧЕСКИЙ БЮЛЛЕТЕНЬ

№ 2 2015

Ответственный редактор

С.И.Вавринюк

Ответственный за выпуск

С.В.Жогальская

Тираж 19 экз.

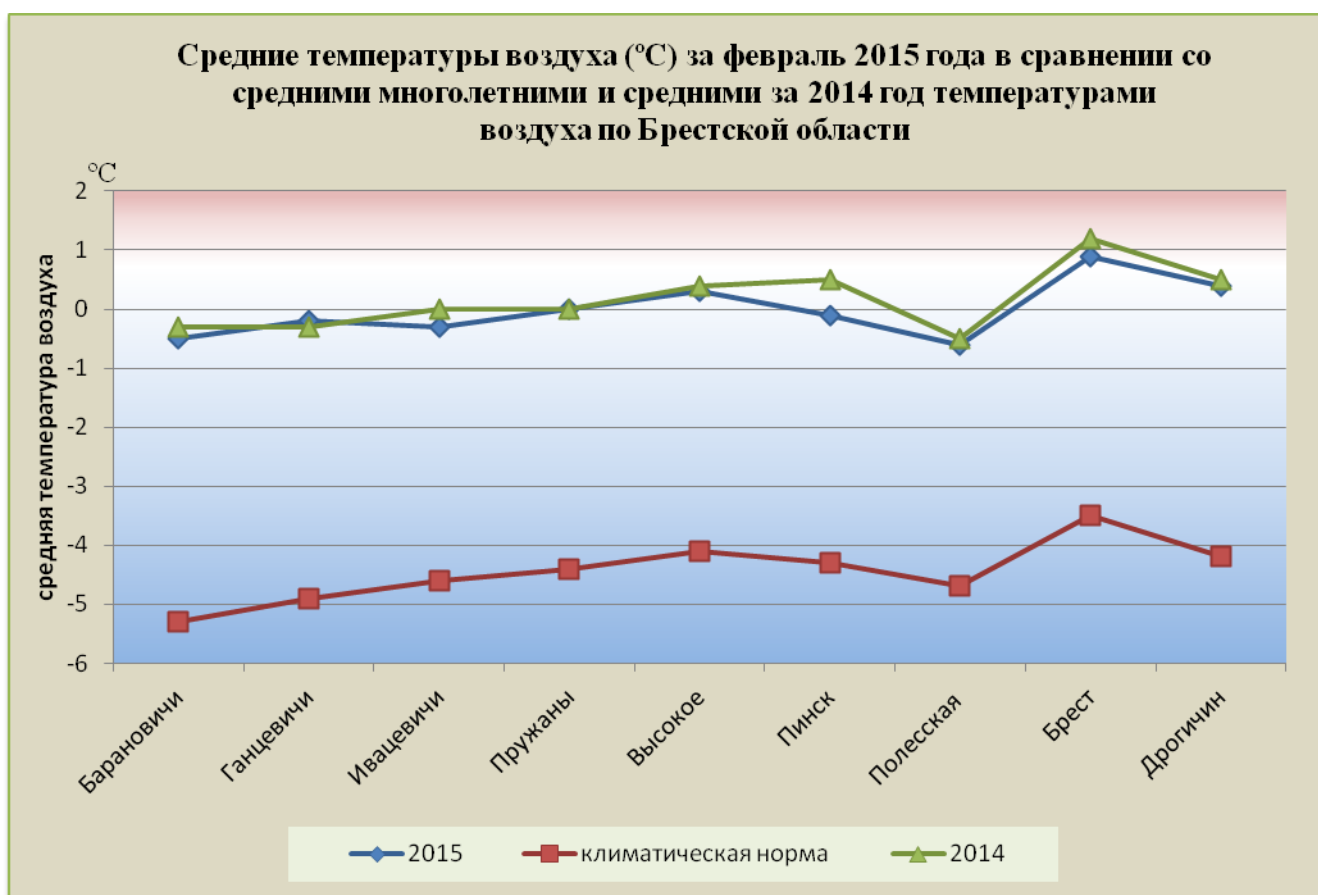
Подписано к печати 02.03.2015 г.
г. Брест, ул. Северная, 75
ГУ «Брестоблгидромет»

При использовании информации ссылка на ГУ «Брестоблгидромет» обязательна

АГРОМЕТЕОРОЛОГИЧЕСКИЕ ОСОБЕННОСТИ ФЕВРАЛЯ 2015 ГОДА.

Февраль текущего года на территории Брестской области в целом характеризовался теплой, в третьей декаде аномально теплой с недобором осадков погодой.

Температура. В течение месяца преобладал повышенный температурный режим со среднесуточными температурами воздуха от -3°C до $+2^{\circ}\text{C}$, что на $2-6^{\circ}\text{C}$ выше климатической нормы. В отдельные сутки погода была умеренной, а 10 и 17 февраля местами по востоку области холодной. Очень тепло было преимущественно в третьей декаде месяца: средняя за сутки температура воздуха превышала климатическую норму на $7-10^{\circ}\text{C}$, составляя $+3$ $+6^{\circ}\text{C}$. Максимальная температура воздуха днем на протяжении месяца отмечалась в пределах -3 , $+5^{\circ}\text{C}$, в наиболее теплые дни она повышалась до $+7$ $+11^{\circ}\text{C}$ ($+10.7^{\circ}\text{C}$ Брест 23.02). Ночью минимальная температура воздуха в основном колебалась от -7 до 0°C , в отдельные ночи она понижалась до -13°C , по крайнему востоку 10.02 воздух охлаждался до -16°C (-16.2°C БС Полесская). К концу месяца в связи с потеплением она составила $+1$ $+5^{\circ}\text{C}$.



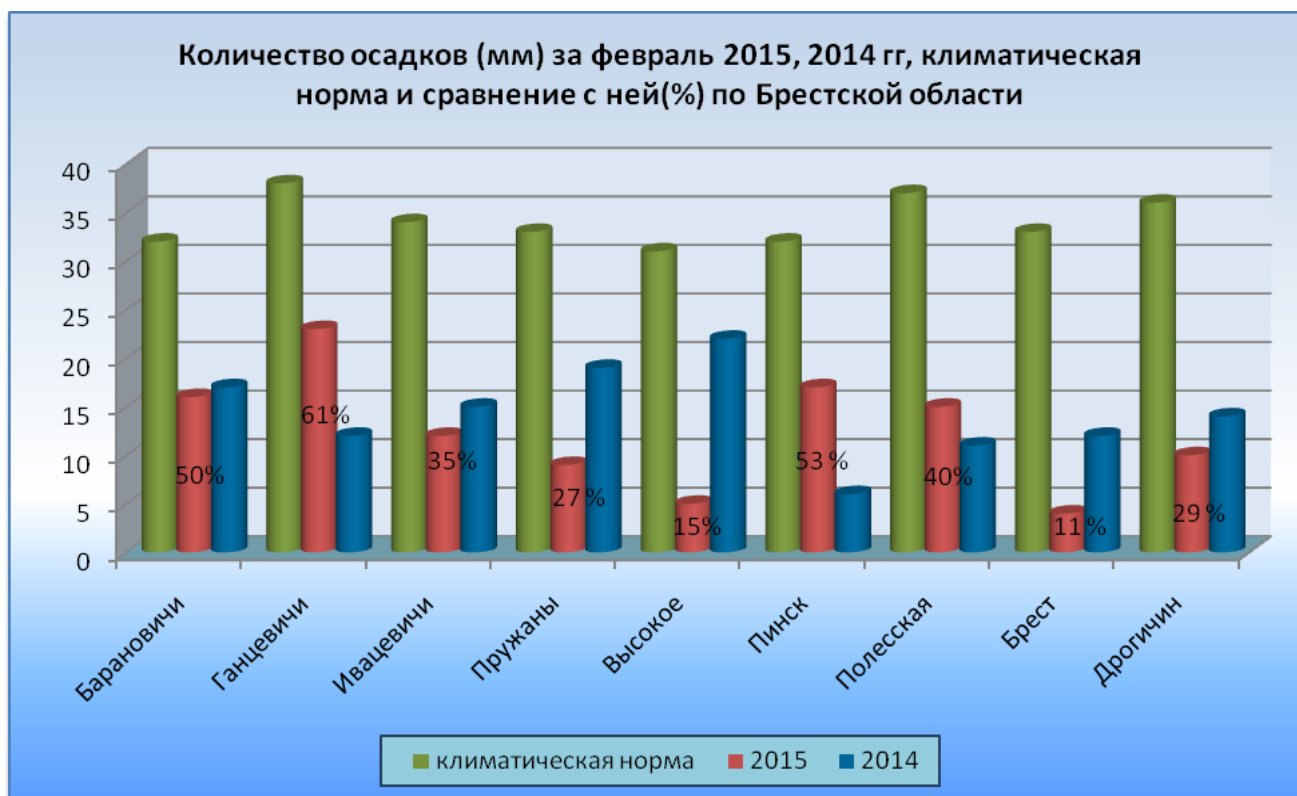
С оттепелью было 18-23 дней, что на 7-9 дней больше обычного.

Переход среднесуточной температуры воздуха через 0°C в сторону повышения на большей части территории области произошел 9-10 января, это

примерно на 2 месяца раньше обычного, по северо-востоку - 19 февраля, что на 1-1,5 месяца раньше обычного.

Средняя за месяц температура воздуха составила -1, +1°C, что на 4-5°C выше климатической нормы и аналогично средним температурам февраля прошлого года. Такой и более теплый февраль по области бывает 1 раз в 7-8 лет.

Осадки и высота снежного покрова. Осадки по области выпадали нечасто, отмечались они в виде дождя, мокрого снега и снега. С осадками 1 мм и более на большей части территории было 2-8 дней, что в основном на 1-6 дней меньше обычного. В целом по области выпало 4-23 мм осадков, это составляет 11-61 % месячной их нормы.



В первой декаде месяца по области вновь образовался снежный покров. Высота его на 10 февраля составила 2-9 см. Теплая погода способствовала сходу снежного покрова, и полностью снег с полей области сошел к 20 февраля, произошло это примерно на месяц раньше обычного.

Промерзание почвы. Низкие ночные температуры первых двух декад месяца способствовали промерзанию почвы и на 20 февраля она промерзла на глубину 17-26 см. В тоже время, положительные дневные температуры воздуха во второй декаде месяца привели к оттаиванию местами по области верхнего слоя почвы на глубину 1-5 см. Очень теплая погода третьей декады способствовала дальнейшему ее оттаиванию и на конец месяца на преобладающей части территории почва оттаяла на полную глубину (норма – 1 декада апреля). И только по крайнему северо-востоку области сохранялась мерзлая прослойка толщиной 13 см.

Ветры по области были слабые и умеренные. Лишь в течение 1-2 дней местами по юго-западу области наблюдалось усиление ветра до 15-17 м/с.

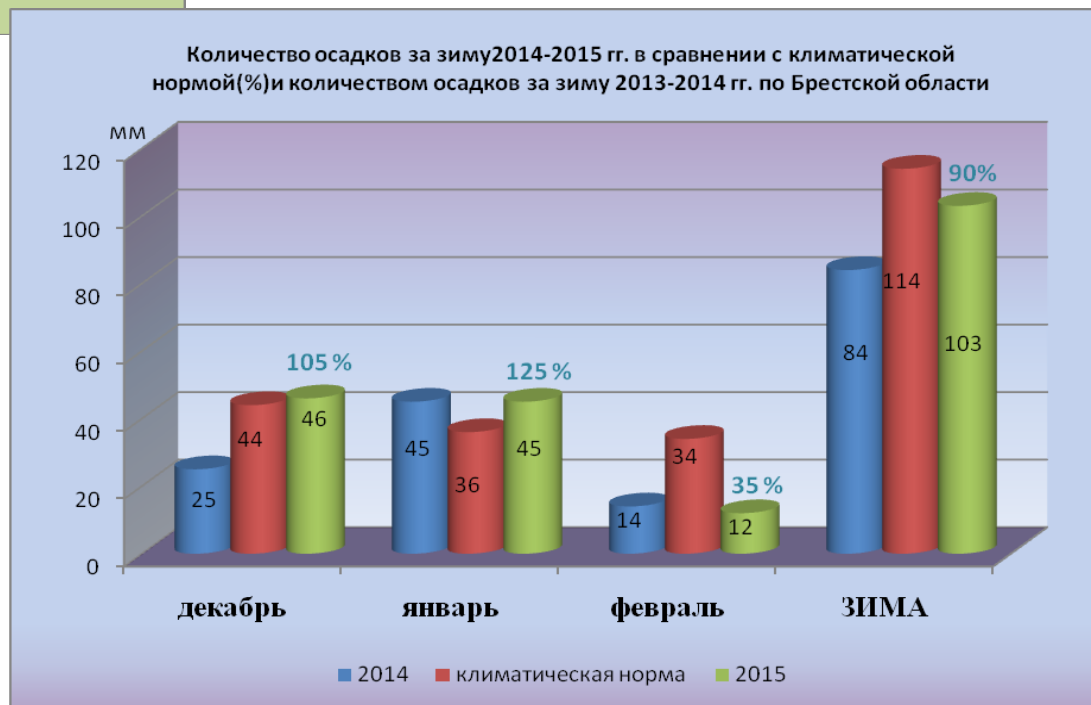
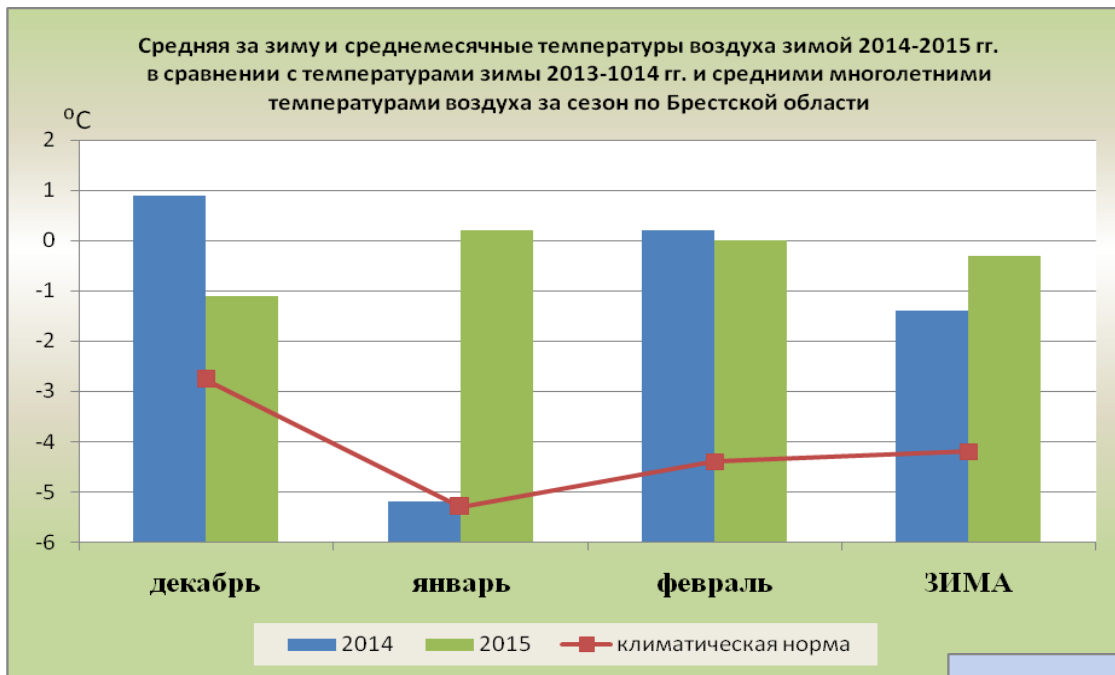
Зима. Зима 2014/2015 гг. оказалась теплой и непродолжительной. Была она на 1-2 месяца короче обычной и длилась 46-62 дня.

Средняя за сезон температура воздуха составила $-0,3\text{ }^{\circ}\text{C}$, что на $4\text{ }^{\circ}\text{C}$ выше климатической нормы и на $1\text{ }^{\circ}\text{C}$ теплее зимы 2013/2014 гг. Такой и более теплой зима по области бывает 1 раз в 11-12 лет.

В течение календарной зимы по области отмечено 57-70 дней с оттепелью (норма 38-49 дней).

В первые два месяца осадков по области отмечено около нормы, местами более нее – 45-46 мм. Значительный недобор осадков, когда за месяц выпало около 35% месячной их нормы, наблюдался в феврале месяце. В целом за зимний период выпало 103 мм осадков, что около сезонной их нормы и аналогично количеству осадков зимы прошлого года.

ЗИМА



Зимующие культуры. В феврале опасных агрометеорологических явлений, которые могли бы вызвать повреждения зимующих культур, не наблюдалось. По данным наблюдений структурных подразделений Брестоблгидромета температура почвы на глубине залегания узла кущения озимых зерновых культур не опускалась ниже -0 -9 °С. Агрометеорологические условия для завершения зимовки были удовлетворительными.

20 февраля структурными подразделениями ГУ «Брестоблгидромет» были взяты пробы озимых зерновых культур, многолетних трав и озимого рапса на отращивание. Всего было отобрано 36 проб озимых зерновых культур, 20 проб озимого рапса и 8 проб многолетних трав. Анализ материалов отращивания показал, что перезимовка зимующих культур во вторую половину зимы почти повсеместно прошла благополучно. Во всех пробах озимых зерновых культур, многолетних трав и в большинстве проб озимого рапса изреженность не отмечалась или не превышала 4 %, что считается естественной гибелью. На БС Полесская гибель растений в пробах озимого рапса составила 100%.

Как видно из результатов отращивания, у озимых культур, получивших нормальное развитие осенью, повышенный температурный режим февраля не привел к их ослаблению.

Согласно прогнозу погоды среднемесячная температура воздуха в марте ожидается на 1°C выше климатической нормы. Месячное количество осадков предполагается в пределах средних многолетних значений. Теплая погода будет способствовать возобновлению вегетации в более ранние сроки, а озимые культуры получат дальнейшее развитие. После возобновления вегетации посевам озимых будет необходима подкормка азотными удобрениями, что ускорит отрастание боковых побегов и усилит весеннее кущение растений.

МЕТЕОРОЛОГИЧЕСКИЕ НАБЛЮДЕНИЯ
за февраль 2015 года

Название станций и постов	Температура воздуха, °С.											Максимальная скорость ветра в м/сек		
	средняя					максимальная			минимальная			за 1 дек.	за 2 дек.	за 3 дек.
	за 1 дек.	за 2 дек.	за 3 дек.	за месяц	норма	за 1 дек.	за 2 дек.	за 3 дек.	за 1 дек.	за 2 дек.	за 3 дек.			
Барановичи	-2,2	-1,5	2,7	-0,5	-5,3	4	5	8	-11	-10	-2	11	11	10
Ганцевичи	-2,6	-1,6	3,6	-0,2	-4,9	5	6	9	-16	-13	-3	11	11	8
Ивацевичи	-2,3	-1,3	3,3	-0,3	-4,6	5	7	8	-11	-13	-3	14	11	8
Пружаны	-2,3	-0,7	3,8	0,0	-4,4	4	7	9	-12	-9	-2	16	11	10
Высокое	-1,5	-0,6	3,7	0,3	-4,0	4	8	9	-5	-8	-2	14	11	9
Пинск	-2,2	-1,1	3,8	-0,1	-4,3	5	7	9	-12	-10	-3	13	11	9
Полесская	-2,7	-1,7	3,4	-0,6	-4,7	5	7	9	-16	-13	-3	14	11	8
Брест	-1,2	-0,1	4,7	0,9	-3,5	4	9	11	-5	-9	-1	15	11	10
Дрогичин	-2,7	-0,4	4,4	0,4	-4,2	5	9	11	-11	-11	-3	17	10	8

МЕТЕОРОЛОГИЧЕСКИЕ НАБЛЮДЕНИЯ
за февраль 2015 года

Название станций и постов	Глубина промерзания почвы, см			Глубина оттаивания почвы, см			Сумма осадков, мм				Снежный покров высота, см				Минимальная температура почвы на глубине залегания узла кущения, °С.		
	на 10.02	на 20.02	на 28.02	на 10.02	на 20.02	на 28.02	1 дек.	2 дек.	3 дек.	за месяц	на 10.02	на 20.02	на 28.02	характер залегания на 28.02	1 дек.	2 дек.	3 дек.
Барановичи	8	20	23			10	6	1	9	16	5				-3	-4	-2
Ганцевичи	8	18				полное оттаивание	11	2	10	23	9				-1	-1	2
Ивацевичи	14	25			2	полное оттаивание	5	1	6	12	3				-3	-9	0
Пружаны	8	18				полное оттаивание	5	1	3	9	2				-1	-6	-1
Высокое	14	21				полное оттаивание	3	1	1	5	3				-2	-2	1
Пинск	12	26			5	полное оттаивание	9	1	7	17	7				-1	-4	0
Полесская	6	17				полное оттаивание	6	1	8	15	4				-8	-8	0
Брест	11	21			1	полное оттаивание	2	1	1	4	2				-1	-4	0
Дрогичин	15	26			5	полное оттаивание	6	0	4	10	6				-1	-4	0

Схематическая карта
распределения количества
осадков в мм, выпавших за
ФЕВРАЛЬ 2015 г. по территории
Брестской области

